

GAMER GUIDE

RUST EDITION



the need to know you didn't know you needed



QU'EST-CE QUE C'EST ?



Rust est un autre jeu inspiré du mod Day-Z d'Arma 2. En fait, il a été développé comme un clone du mod! En 2013, Facepunch Studios a lancé le jeu sur Steam Early Access, décrit par son PDG Garry Newman comme un mélange de Day-Z, S.T.A.L.K.E.R et Minecraft. En tant que jeu de survie multijoueur en bac à sable, *Rust* fait la part belle à la créativité des joueurs. Et ils l'ont bien eue! En deux semaines, le jeu s'est vendu à plus de 150 000 exemplaires, et en deux mois, il a atteint le million.

Les développeurs ont travaillé de manière constante sur le jeu, publiant des correctifs et des mises à jour et finissant par lancer le jeu hors de l'accès anticipé en 2018. Mais le véritable pic pour le jeu a eu lieu en 2021, avec des streamers et des YouTubers jouant au jeu en ligne et inspirant un flot de nouveaux joueurs. Mais pourquoi ce jeu est-il si populaire?

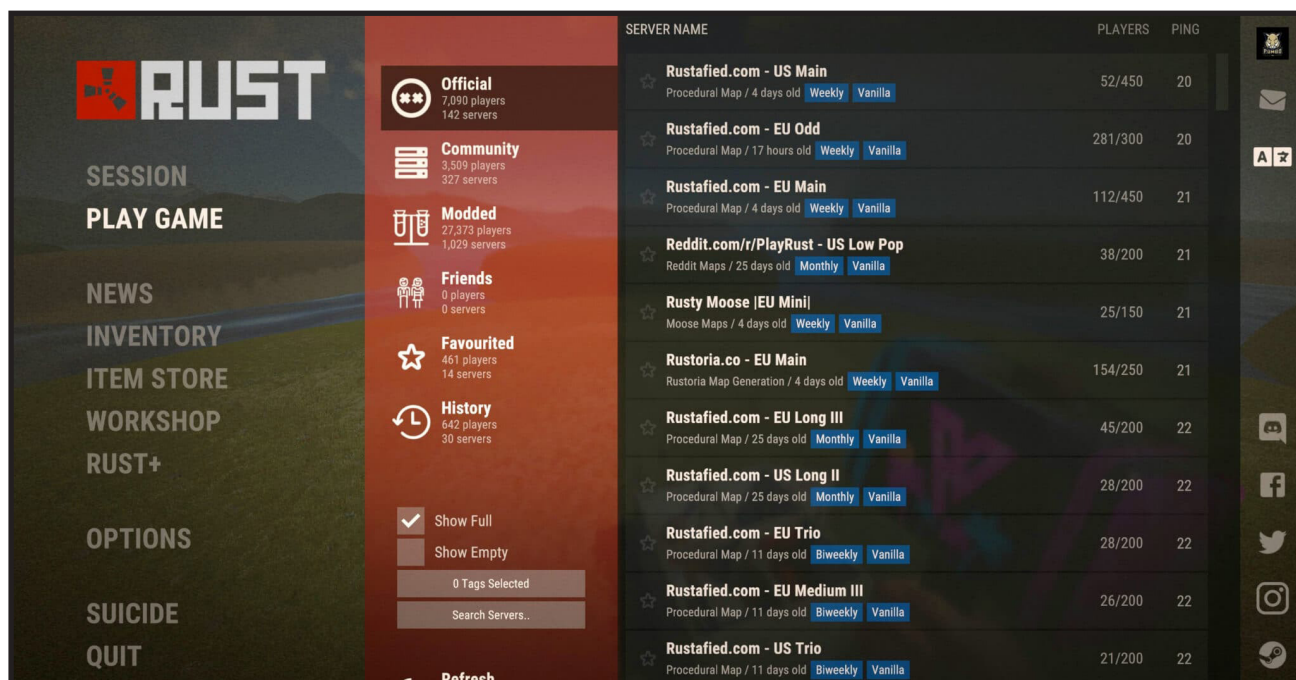


Tout veut que vous mourriez. Une faune féroce, des hélicoptères d'attaque, des dangers environnementaux, la famine, d'autres joueurs - choisissez votre poison! Le style bac à sable du jeu vous permet d'adopter vos propres tactiques de survie et de voir où elles vous mènent. Cela pourrait vous mener à votre perte, mais nous allons faire de notre mieux pour vous donner une chance avec ce guide. Alors accrochez-vous et c'est parti!

COMPRENDRE LES BASES

Mécanique

Vous apparaissez dans le jeu complètement nu et vous devriez avoir très peur. Il n'y a pas de tutoriel, pas d'instructions, juste votre instinct de survie. Que devez-vous savoir pour vous en sortir?



Serveurs: L'endroit où vous choisissez de jouer aura une énorme influence sur votre expérience du jeu. Vous pouvez même rejoindre des serveurs spécialisés pour explorer des fonctionnalités spécifiques. Choisissez judicieusement:

Les serveurs officiels - C'est la quintessence de l'expérience *Rust*. Vous voulez vivre l'expérience telle qu'elle a été conçue par les développeurs? C'est l'endroit où aller. Sachez simplement que ces serveurs sont généralement très occupés et que les joueurs n'y sont pas très amicaux non plus!

Serveurs de modding - La version de base de *Rust* est très "grindy". Si vous voulez jouer, mais que vous n'avez pas beaucoup de temps à perdre, cherchez des serveurs "x2" qui multiplient le nombre de ressources que vous récoltez.

Serveurs PvE et mixtes - Les serveurs PvE (joueur contre environnement) sont parfaits si vous voulez vous habituer au jeu ou si vous n'avez tout simplement pas envie de violence? Si vous aimez l'idée de massacrer d'autres joueurs, mais seulement quand l'envie vous prend, vous pouvez rejoindre des serveurs où le JcJ (joueur contre joueur) n'est actif que dans certaines zones.

Il existe actuellement plus de 10 000 serveurs (au moment de la rédaction de ce guide), ce qui signifie que vous avez l'embarras du choix. Choisissez en fonction de la région, de la taille de la carte, du nombre de joueurs et plus encore. N'oubliez pas que tous les serveurs de *Rust* sont réinitialisés, ou "nettoyés", le premier jeudi de chaque mois. Un nettoyage de carte signifie qu'ils installent simplement une nouvelle carte. Un "force wipe" réinitialise en plus tous les blueprints que vous avez appris. Vérifiez les règles et les paramètres du serveur pour savoir à quoi vous attendre.

COMPRENDRE LES BASES



ASTUCE

Jouez sur un serveur vide ou un serveur de test pour vous faire une idée de ce à quoi vous pouvez vous attendre dans le jeu avant de choisir un serveur sur lequel vous allez passer du temps.



Personnage: Vous apparaissez dans le jeu dans votre costume d'anniversaire et dans un état compromis:

- ☐ ± 60 points de santé (sur 100)
- ☐ ± 40 points de faim (sur 500)
- ☐ ± 50 points de soif (sur 250)
- ☐ un Rocher
- ☐ une Torche

Votre apparence est attribuée à votre identifiant Steam et persiste sur tous les serveurs où vous jouez. Si votre santé tombe à zéro, vous devenez "blessé". Dans cet état, vous ne pouvez pas bouger et votre inventaire est librement accessible aux autres joueurs. Les joueurs à proximité peuvent vous aider à vous relever s'ils en ont envie, ou vous blesser mortellement, ce qui entraînera votre mort. À ce moment-là, vous avez deux options : réapparaître à un endroit aléatoire OU dans un sac de couchage/lit que vous avez placé dans le monde. Même si la mort craint, vous aurez accès à des statistiques intéressantes sur votre personnage.



Vous vivez et mourez grâce aux effets de statut. Prêtez une attention particulière à ce que votre personnage subit:

- ❑ **Saignement** - causé par certains types de dégâts, entraîne une perte de santé au fil du temps.
- ❑ **Privilège de construction** - le joueur est autorisé à construire et à améliorer des blocs et à placer des déployables dans une zone restreinte.
- ❑ **Bâtiment bloqué** - le joueur ne peut absolument pas effectuer d'activités liées aux bâtiments et doit demander une autorisation.
- ❑ **Trop froid** - lorsque la température corporelle descend en dessous de 5°C, le joueur subit des dégâts au fil du temps.
- ❑ **Trop chaud** - lorsque la température corporelle dépasse 40°C, le joueur subit des dégâts au fil du temps.
- ❑ **Confort** - appliqué à proximité d'objets confortables, cet effet accorde au joueur une régénération de santé plus rapide, une faim réduite, et l'empoisonnement par radiation a moins d'effet.



- ❑ **Affamé** - lorsque la barre de faim descend en dessous de 40, le joueur perd lentement de la santé et mourra sans nourriture.
- ❑ **Déshydraté** - lorsque la barre de soif descend en dessous de 25, le joueur commence à perdre de la santé jusqu'à ce qu'il boive de l'eau ou mange des aliments hydratants.
- ❑ **Poison** - c'est le seul effet d'état qui n'a pas de barre d'affichage. Appliqué lorsque le joueur consomme des aliments crus ou avariés, il peut être éliminé en utilisant des objets de soin.
- ❑ **Empoisonnement par les radiations** - lorsque les joueurs entrent dans une zone irradiée, ils entendent un compteur Geiger et commencent à subir des dégâts. Il existe des moyens d'éviter ce statut.
- ❑ **Mouillage** - plus le joueur passe de temps dans l'eau, plus il se mouille, ce qui entraîne une baisse de la température corporelle.
- ❑ **Noyade** - un joueur entièrement immergé dont la barre d'oxygène est à 100 commencera à subir des dégâts de santé s'il ne remonte pas à la surface.



Artisanat et recherche

La rouille veut vraiment vous faire travailler pour elle! Pour fabriquer des objets, vous devez d'abord trouver et apprendre des objets en utilisant une table de recherche et la quantité nécessaire de ferraille.

Vous pouvez également utiliser la section de l'arbre technique de l'établi, bien que cela présente l'inconvénient de devoir débloquent tous les objets qui précèdent celui que vous essayez de fabriquer.



CONSTRUIRE
CONSTRUIRE
CONSTRUIRE

Construire

C'est un jeu de survie et quel meilleur moyen d'améliorer vos chances que de construire un abri ? Pour construire, vous avez besoin d'un marteau et de plans de construction. Le marteau permet de faire tourner, d'enlever, d'améliorer et de réparer les structures et tout ce dont vous avez besoin pour le faire est du bois. Vous aurez besoin de beaucoup de bois, aussi, lorsque vous choisirez un endroit pour construire, vous devrez tenir compte de la quantité de bois disponible dans les environs. Faites également attention à la topographie. La stabilité est un facteur important pour votre bâtiment ; plus il est stable, moins il risque de s'effondrer. Vous pouvez voir un pourcentage de stabilité en tenant votre marteau et s'il atteint zéro, il se brisera instantanément lors de sa mise en place.



Ce n'est pas Extreme Makeover, donc votre base n'a pas besoin d'être jolie. Il est recommandé de ne pas construire des blocs de fondation plus grands que 2x2 et de veiller à inclure un "sas" - une fondation triangulaire avec deux cadres de porte et un mur. Cela empêche les joueurs de simplement sauter dans votre base car en ouvrant l'une des portes, vous bloquez automatiquement l'autre porte.

Pensez à ajouter ces équipements dès que vous le pouvez:



Armoire à outils

C'est l'un des éléments de sécurité les plus importants. Une fois construite et autorisée, elle garantit que personne d'autre ne peut construire dans votre zone et que vos pièges fonctionnent efficacement. Vous pouvez y stocker les ressources nécessaires à l'entretien ainsi que vous montrer les exigences pour prévenir la décomposition (dégradation naturelle au fil du temps).

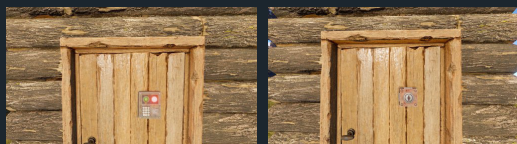
Sac de couchage

Il définit votre emplacement de spawn.



Serrure à clé/serrure à code

Si vous jouez en solo, fabriquez une serrure à clé pour votre armoire à outils et votre entrée. Ne fabriquez pas de clé! Quelqu'un pourrait vous piller et avoir un accès complet à votre base.



Si vous avez une équipe, utilisez plutôt un verrou à code. Une fois que tu as saisi le code, tu peux te déplacer librement sans avoir à le saisir à nouveau.





Raids et combats

Les mécanismes de combat de la rouille sont assez standard. La seule chose qui le différencie des autres jeux est le raid. Sur de nombreux serveurs, les raids sont un élément majeur du gameplay, se concentrant plus sur la "conquête" de la carte que sur la survie pure. L'infiltration de bases peut être coûteuse et prendre du temps, aussi les joueurs qui veulent réussir un raid devront-ils investir dans des choses comme le C4 et les lance-roquettes pour accélérer le processus.

Environnement et mouvement

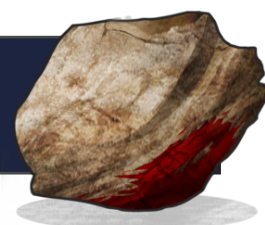


Cartes

Les cartes de *Rust* sont (pour la plupart) générées de manière procédurale, ce qui est excellent pour garder les choses intéressantes. Si vous aimez la familiarité, vous avez le choix entre deux cartes prêtes à l'emploi:

- ☐ L'île d'Hapis
- ☐ L'île Savas

BIOMES - Regardless of the map, there are a variety of biomes and topography that influence your gameplay.





ASTUCE

Évitez les zones avec de grands monuments au début.



BIOMES



ARCTIQUE

Arctique - Comme vous pouvez vous y attendre, cette région est très froide ! Les nœuds de minerai sont plus répandus ici et en dehors de quelques forêts enneigées, vous ne trouverez pas beaucoup de bois. En raison des basses températures, les joueurs ont besoin de vêtements pour se protéger.



ARIDE

Aride - La région désertique chaude est votre destination pour les roches minérales, les barils et les cactus. Attendez-vous à des températures élevées pendant la journée, et comme IRL (dans la vraie vie), la température chute la nuit, ce qui nécessite une source de chaleur pour survivre. Les taux de reproduction des animaux sont plus élevés.



TEMPÉRÉ

Tempéré - Le plus populaire des biomes (pour des raisons évidentes), il comprend des sous-régions de plaines herbeuses, de collines herbeuses et de forêts. Les ressources sont abondantes, la topographie est idéale pour la construction et les températures sont modérées.

Monuments - Les monuments, ou points de repère, sont des structures qui ne peuvent pas être détruites. Ces endroits fournissent un butin constant. Certains sont irradiés, ce qui nécessitera des précautions particulières de la part des joueurs pour éviter les dommages et la mort.

Aérodrome | Camp de bandits | Port | Décharge | Grande plateforme pétrolière | Site de lancement | Phare | Tunnels militaires | Plateforme pétrolière | Avant-poste | Avant-poste minier | Centrale électrique | Branche d'égouts | Antenne parabolique | Le Dôme | Gare de triage | Réseau de tunnels ferroviaires | Station de traitement de l'eau



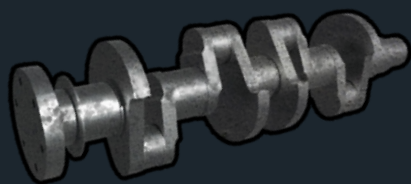
ASTUCE

Le camp de bandits et l'avant-poste sont des zones sûres où vous ne pouvez pas subir de dégâts. Ils disposent également de recycleurs dont vous aurez besoin pour démanteler les composants précieux.

Véhicules - Les déplacements sur la carte sont grandement améliorés par l'utilisation de véhicules et, dans *Rust*, il en existe trois catégories principales : air, eau et terre. Ils sont également susceptibles de se dégrader, comme les bâtiments.



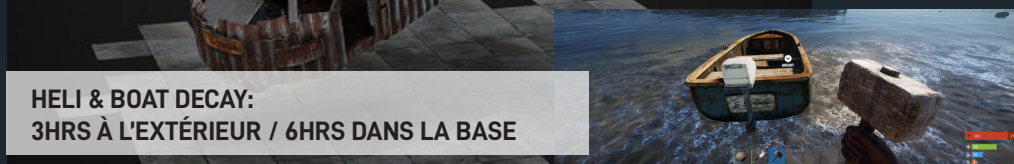
Les voitures modulaires sont les véhicules les plus accessibles, mais elles nécessitent tout de même un peu de travail pour les faire fonctionner. Elle nécessite au moins une de chacune des pièces suivantes : un vilebrequin, des pistons, des bougies d'allumage, des soupapes et un carburateur. Ces pièces ont des niveaux de qualité et déterminent la maniabilité et la vitesse de la voiture.



Les mini-coptères sont bon marché mais ne peuvent transporter que deux joueurs et sont également vulnérables aux tirs.



Le Scrap Heli est un véhicule beaucoup plus grand avec des sièges pour deux joueurs ainsi qu'un plateau à l'arrière où d'autres joueurs peuvent se déplacer et utiliser des armes. Les bateaux apparaissent un peu partout sur la carte et sont très accessibles.



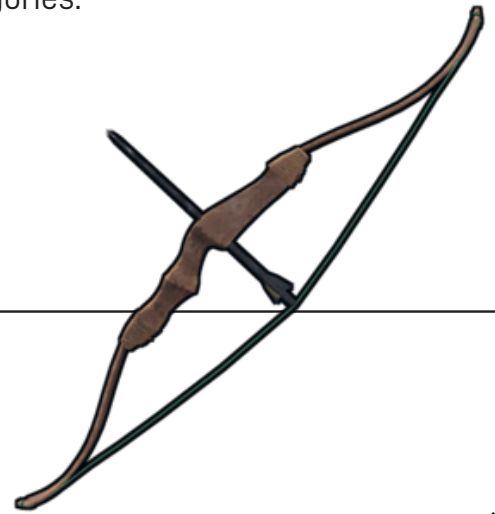
Objets

Le jeu étant axé sur la créativité et l'artisanat, la liste des objets est longue! Nous ne pouvons pas tous les couvrir, alors nous allons plutôt nous pencher sur les catégories:



ARMES

Du pistolet à eau au lance-roquettes, il y a des armes pour tous les goûts et tous les styles!



ASTUCE

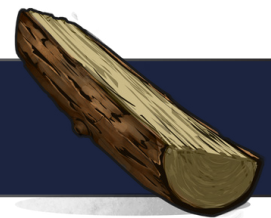
Les meilleures armes de départ sont la lance de pierre, l'arc de chasse et le revolver.



RESSOURCES

Ce sont les objets dont vous aurez besoin pour construire et fabriquer des objets. Elles comprennent des éléments tels que des fragments d'os, de l'engrais, de la ferraille, du bois et de la pierre. Il y en a encore beaucoup d'autres, alors heureusement qu'il existe des plans, n'est-ce pas?

ASTUCE - Early on you'll need large quantities of Stone, Wood, and Hemp.



VÊTEMENTS

Les vêtements, les armures et les équipements de protection font partie de la tenue.

ASTUCE - Au début, vous aurez besoin de grandes quantités de pierre, de bois et de chanvre.



OUTILS

Votre collection d'outils va s'enrichir de nombreux objets utiles. Jumelles, tronçonneuses, marteaux-piqueurs et même grenades fumigènes feront partie de votre équipement.



MÉDICAMENTS ET NOURRITURE

Les articles médicaux soignent le joueur et éliminent également les radiations. La nourriture est essentielle pour empêcher votre personnage de mourir de faim, mais elle offre également des avantages tels que la guérison du poison, l'augmentation des quantités récoltées, et plus encore.

CONCLUSION

Même avec toutes les informations contenues dans ce guide, vous avez encore beaucoup à apprendre et à explorer. C'est toute la beauté de *Rust*!